



enade2018

TECNOLOGIA EM GESTÃO FINANCEIRA

LEIA COM ATENÇÃO AS INSTRUÇÕES ABAIXO.

1. Verifique se, além deste Caderno, você recebeu o **CARTÃO-RESPOSTA**, destinado à transcrição das respostas das questões de múltipla escolha, das questões discursivas (D) e das questões de percepção da prova.
2. Confira se este Caderno contém as questões discursivas e as objetivas de múltipla escolha, de formação geral e de componente específico da área, e as relativas à sua percepção da prova. As questões estão assim distribuídas:

Partes	Número das questões	Peso das questões no componente	Peso dos componentes no cálculo da nota
Formação Geral: Discursivas	D1 e D2	40%	25%
Formação Geral: Objetivas	1 a 8	60%	
Componente Específico: Discursivas	D3 a D5	15%	75%
Componente Específico: Objetivas	9 a 35	85%	
Questionário de Percepção da Prova	1 a 9	-	-

3. Verifique se a prova está completa e se o seu nome está correto no **CARTÃO-RESPOSTA**. Caso contrário, avise imediatamente ao Chefe de Sala.
4. Assine o **CARTÃO-RESPOSTA** no local apropriado, **com caneta esferográfica de tinta preta, fabricada em material transparente**.
5. As respostas da prova objetiva, da prova discursiva e do questionário de percepção da prova deverão ser transcritas, com caneta esferográfica de tinta preta, fabricada em material transparente, para o **CARTÃO-RESPOSTA** que deverá ser entregue ao Chefe de Sala ao término da prova.
6. Responda cada questão discursiva em, no máximo, 15 linhas. Qualquer texto que ultrapasse o espaço destinado à resposta será desconsiderado.
7. Você terá quatro horas para responder as questões de múltipla escolha, as questões discursivas e o questionário de percepção da prova.
8. Ao terminar a prova, levante a mão e aguarde o Chefe de Sala em sua carteira para proceder a sua identificação, recolher o seu material de prova e coletar a sua assinatura na Lista de Presença.
9. Atenção! Você deverá permanecer na sala de aplicação, no mínimo, por uma hora a partir do início da prova e só poderá levar este Caderno de Prova quando faltarem 30 minutos para o término do Exame.



QUESTÃO DISCURSIVA 01



Disponível em: <<https://www.nexojornal.com.br/expresso/2018/03/21/Caso-Marielle-completa-uma-semana.-O-que-se-sabe-sobre-o-crime>>.

Acesso em: 27 jun. 2018 (adaptado).

TEXTO 1

Conforme relatório da organização de defesa dos direitos humanos Anistia Internacional, em 2017, entre 159 países, o Brasil apresentou o maior número de assassinatos de diversos grupos de pessoas, como jovens negros do sexo masculino, pessoas LGBTI+, defensoras e defensores de direitos humanos, grupos ligados à defesa da terra, populações tradicionais e policiais.

Disponível em: <<https://anistia.org.br/noticias/brasil-lidera-numero-de-assassinatos-de-diversos-grupos-de-pessoas-em-2017-aponta-anistia-internacional-em-novo-relatorio/>>. Acesso em: 27 jun. 2018 (adaptado).

TEXTO 2

Negra, mulher, mãe solteira, bissexual, moradora de favela, aluna da primeira turma do pré-vestibular comunitário da Maré, graduou-se em ciências sociais e realizou mestrado em administração pública. Sua vida fora construída na luta contra todas as estatísticas que fazem a morte, a prisão e a pobreza os destinos mais prováveis para as mulheres e os jovens pretos e pardos neste país.

Um grande mérito pessoal, sem dúvida. Mas Marielle era inteligente demais para deixar-se iludir por uma ideia de meritocracia que ignora as estatísticas, faz que não vê as desigualdades sociais e desconsidera que as pessoas não começam todas do mesmo patamar.

Disponível em: <https://brasil.elpais.com/brasil/2018/03/19/opinion/1521476455_299821.html>. Acesso em: 12 set. 2018 (adaptado).



TEXTO 3

Logo após o assassinato da vereadora Marielle Franco, ocorrido no Rio de Janeiro, em 2018, os compartilhamentos nas redes sociais lançaram, em nível internacional, uma personagem política que, mesmo tendo sido uma das mais votadas na capital carioca, não tinha espaço privilegiado na agenda. Durante a primeira quinzena de março, a coleta de publicações em que se mencionava “Marielle Franco” totalizou mais de 3 milhões e meio de *tweets*. As manifestações expressavam, principalmente, reações de apoio, marcadas por *hashtags* (palavras-chave) como #mariellepresente, #justicaparamarielle, #somostodosmarielle, #mariellelive, mas também circulavam informações falsas que associavam a vereadora a atos ilícitos e mensagens que relativizavam o seu assassinato em função de sua atuação política em favor dos direitos humanos.

Disponível em: <<http://www.labic.net/blog/marielle-presente-mapa-de-tweets-publicados/>>. Acesso em: 12 set. 2018 (adaptado).

A partir das informações apresentadas, redija um texto que aborde os seguintes aspectos:

- o tensionamento entre a defesa dos Direitos Humanos realizada por Marielle Franco e a produção de notícias falsas após o assassinato da vereadora;
- os prejuízos da produção de notícias falsas para a sociedade democrática.

(valor: 10,0 pontos)

RASCUNHO	
1	
2	
3	
4	
5	
6	
7	
8	
9	
10	
11	
12	
13	
14	
15	

Área livre



QUESTÃO DISCURSIVA 02

TEXTO 1

O Museu Nacional do Rio de Janeiro talvez fosse o lugar mais importante do Brasil dado o seu valor como patrimônio cultural e histórico não só brasileiro, mas mundial. O incêndio ocorrido no início de setembro de 2018 destruiu o lugar que era o símbolo da gênese do país como nação independente e continha um acervo inestimável, não só do ponto de vista da história da cultura e da natureza brasileiras, mas também do acervo de peças de significado mundial.

O Museu Nacional abrigava vários departamentos da Universidade Federal do Rio de Janeiro. Era um museu de exposição, mas também de pesquisa. A biblioteca de Antropologia, que devia ter uns 200 mil títulos e era um instrumento de trabalho fundamental para a pesquisa de vários docentes, foi construída ao longo de 50 anos, e perdeu-se. Parte pode ser recuperada, mas os fósseis, os insetos, as coleções de estudo, são insubstituíveis.

Outra perda incalculável refere-se ao material do acervo relativo a povos que foram destroçados pelo colonialismo europeu e que estavam ali como testemunhas mudas da história da invasão da América.

Disponível em: <<https://www.publico.pt/2018/09/04/culturaipsilon/entrevista/eduardo-viveiros-de-castro-gostaria-que-o-museu-nacional-permanecesse-como-ruina-memoria-das-coisas-mortas-1843021>>. Acesso em: 10 set. 2018 (adaptado).

TEXTO 2

Ao consumir parte significativa do acervo de 20 milhões de peças da instituição, o incêndio arrasou também anos de trabalho e afetou, de forma irremediável, a pesquisa, com impactos na ciência brasileira e internacional. Segundo uma pesquisadora dessa instituição, apesar de o foco muitas vezes permanecer na perda do passado, quando perdemos um acervo que era usado para fazer pesquisa, perdemos também o futuro.

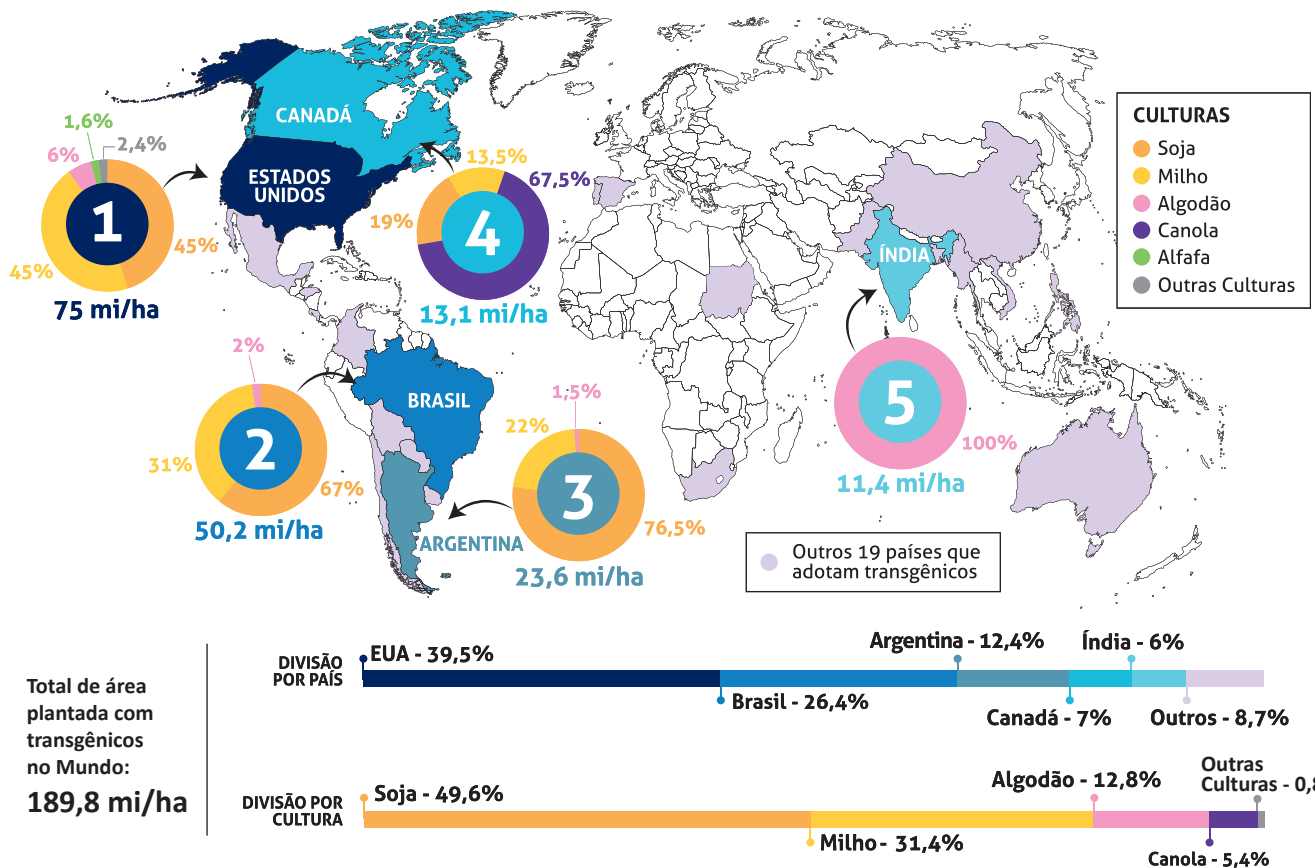
Disponível em: <<https://www1.folha.uol.com.br/cotidiano/>>. Acesso em: 10 set. 2018 (adaptado).

Considerando os trechos apresentados, redija um texto a respeito da importância dos museus para a sociedade contemporânea sob o ponto de vista da memória e das perspectivas de futuro, abordando três aspectos da função social dessas instituições. (valor: 10,0 pontos)

RASCUNHO	
1	
2	
3	
4	
5	
6	
7	
8	
9	
10	
11	
12	
13	
14	
15	

QUESTÃO 01

OS CINCO PAÍSES COM MAIOR ÁREA PLANTADA COM TRANSGÊNICOS NO MUNDO
(em milhões de hectares - mi/ha)



Disponível em: <https://cib.org.br/wp-content/uploads/2018/06/2018.06.26.Top5_Portugues.pdf>. Acesso em: 18 Jul. 2018 (adaptado).

Considerando o infográfico apresentado, avalie as afirmações a seguir.

- I. A distribuição da área plantada com transgênicos no mundo reflete o nível de desenvolvimento econômico dos países.
- II. Os Estados Unidos da América possuem a maior área plantada de algodão transgênico no mundo.
- III. O hemisfério norte concentra a maior área de produção transgênica.
- IV. A área de produção de soja transgênica é maior no Brasil que na Argentina.

É correto apenas o que se afirma em

- A) I e II.
- B) I e IV.
- C) III e IV.
- D) I, II e III.
- E) II, III e IV.



QUESTÃO 02

A Economia Solidária expressa formas de organização econômica – de produção, prestação de serviços, comercialização, finanças e consumo – baseadas no trabalho associado, na autogestão, na propriedade coletiva dos meios de produção, na cooperação e na solidariedade. São diversas atividades econômicas realizadas por organizações solidárias como cooperativas, associações, empresas recuperadas por trabalhadores em regime de autogestão, grupos solidários informais, fundos rotativos etc. Nos últimos anos, a Economia Solidária tem experimentado expansão no Brasil, em especial, dentre os segmentos populacionais mais vulneráveis.

Disponível em: <<http://www.unisolbrasil.org.br/2015/>>. Acesso em: 12 jul. 2018 (adaptado).

Considerando as informações apresentadas, avalie as asserções a seguir e a relação proposta entre elas.

- I. O fomento de atividades econômicas orientadas pelos princípios da Economia Solidária deve ser objeto de atenção no âmbito da gestão pública e requer políticas voltadas para essa área de atuação.

PORQUE

- II. A destinação de recursos públicos para empreendimentos fundamentados na Economia Solidária viabiliza a inclusão de diversos segmentos sociais na economia e promove a valorização de práticas e saberes construídos coletivamente.

A respeito dessas asserções, assinale a opção correta.

- A** As asserções I e II são proposições verdadeiras, e a II é uma justificativa correta da I.
B As asserções I e II são proposições verdadeiras, mas a II não é uma justificativa correta da I.
C A asserção I é uma proposição verdadeira, e a II é uma proposição falsa.
D A asserção I é uma proposição falsa, e a II é uma proposição verdadeira.
E As asserções I e II são proposições falsas.

Área livre

QUESTÃO 03

As questões relacionadas a organismos geneticamente modificados deixaram, há muito tempo, de serem discutidas apenas no âmbito acadêmico-científico. Também na arte, a transgenia ganhou lugar, ocupando o imaginário e a criatividade de artistas. Nesse campo, o brasileiro Eduardo Kac transita pela zona fronteira entre arte, ciência e tecnologia.

Os trabalhos de Eduardo Kac têm sido exibidos em exposições internacionais. Em seu currículo, constam obras de arte transgênicas, como GFP Bunny, uma coelha geneticamente modificada cujo pelo emite fluorescência verde ao ser iluminado por luz ultravioleta. Ela foi batizada com esse nome em razão da proteína verde fluorescente (*green fluorescent protein*) obtida de uma água-viva do Pacífico e injetada em óvulos de coelhos albinos, procedimento efetivamente realizado em um centro de pesquisa na França.

Disponível em: <www.g1.globo.com/Noticias/PopArte/>. Acesso em: 18 ago. 2018 (adaptado).



FONTEINE, C. Fotografia. Título: Alba, the fluorescent bunny, 2000.

Disponível em: <<http://www.ekac.org/gfpbunny.html#gfpbunnyanchor>>. Acesso em: 18 ago. 2018 (adaptado).

A partir das informações apresentadas, avalie as afirmações a seguir.

- I. A obra GFP Bunny, de Eduardo Kac, contribui para a ampliação dos horizontes artísticos por meio do uso da engenharia genética como técnica de criação artística.
- II. A obra GFP Bunny suscita várias questões, entre as quais se inclui a de caráter ético, como, por exemplo, a dos limites da pesquisa científica e do uso de aplicações tecnológicas.
- III. As obras de arte biotecnológicas promovem a circulação de conceitos do campo da arte e de técnicas laboratoriais, mas, ao mesmo tempo, banaliza a singularidade da produção do artista.

É correto o que se afirma em

- A** I, apenas.
- B** III, apenas.
- C** I e II, apenas.
- D** II e III, apenas.
- E** I, II e III.



QUESTÃO 04

TEXTO 1

Os fluxos migratórios, fenômenos que remontam à própria história da humanidade, estão em ritmo crescente no mundo, tornando urgentes, em todos os países, as discussões sobre políticas públicas para migrantes. Segundo relatório da Organização das Nações Unidas (ONU), 65,6 milhões de pessoas foram deslocadas à força no mundo em 2016.

Em relação aos destinos de acolhimento, no mesmo período, dados oficiais do Alto Comissariado das Nações Unidas para Refugiados (ACNUR), apontam que 56% das pessoas deslocadas no mundo foram acolhidas por países da África e do Oriente Médio, 17% da Europa e 16% das Américas. Considerando o contexto brasileiro, de 2010 a 2015, a população de migrantes vindos de países da América do Sul cresceu 20% e alcançou o total de 207 mil pessoas.

Disponível em: < <https://nacoesunidas.org/populacao-de-migrantes-no-brasil-aumentou-20-no-periodo-2010-2015-revela-agencia-da-onu/>. Acesso em: 11 set. 2018 (adaptado).

TEXTO 2

Recentemente, a situação de imigração no Brasil, por ondas de deslocamento de pessoas nas fronteiras, tem sido percebida cotidianamente em matérias divulgadas pela grande mídia, principalmente no caso do estado de Roraima, que tem notificado a entrada de um grande número de venezuelanos. Somente em solicitações, na condição de refugiados, os venezuelanos formalizaram 17.865 pedidos de acolhida ao Brasil em 2017.

Disponível em: < <http://www.acnur.org/portugues/dados-sobre-refugio/dados-sobre-refugio-no-brasil/>. Acesso em: 11 set. 2018 (adaptado).

Considerando as informações apresentadas, avalie as afirmações a seguir.

- I. A situação econômica dos países é fator determinante dos padrões de contorno dos deslocamentos internacionais e está representada na distribuição geográfica dos continentes que mais acolhem as pessoas deslocadas no mundo.
- II. A América do Sul é a região em que há maior acolhimento de povos que, em razão de conflitos internos em seus países, têm se deslocado em massa.
- III. As situações de conflitos entre brasileiros e venezuelanos apontam para a necessidade de revisão da infraestrutura e das políticas públicas voltadas aos migrantes e refugiados.
- IV. A sociedade brasileira, caracterizada pela solidariedade e tolerância, apresenta baixa resistência e rejeição aos imigrantes, sendo os conflitos recentes ocorridos na fronteira explicados pela omissão estatal em relação a políticas de acolhimento.

É correto apenas o que se afirma em

- A** I.
- B** III.
- C** I e IV.
- D** II e III.
- E** II e IV.

Área livre

QUESTÃO 05



Disponível em: <<http://www.soubh.com.br/exposicoes/exposicao-ccbb-afrika/>>. Acesso em: 12 jul. 2018 (adaptado).

TEXTO 1

A frase em latim “Ex Africa semper aliquid novi”, do escritor romano Caio Plínio, dita há 2.000 anos, significa “da África sempre há novidades a reportar”. A partir dessa ideia, o curador alemão Alfons Hug montou a exposição “Ex Africa”, que conta com 18 artistas de oito países africanos e dois artistas brasileiros. A ideia da mostra é retratar a produção artística africana sem estereótipos aos quais estamos acostumados, como objetos de artesanato e referências iconográficas.

Disponível em: <<https://www1.folha.uol.com.br/ilustrada/2018/>>. Acesso em: 12 jul. 2018 (adaptado).

TEXTO 2

Até as vésperas da era colonial moderna era comum encontrar as imagens positivas sobre a África. Árabes e europeus descreveram as formas políticas africanas altamente elaboradas e socialmente aperfeiçoadas, entre as quais se alternavam reinos, impérios, cidades-Estado, entre outras. Após a conferência de Berlim (1885), que definiu a partilha colonial da África, essas imagens “simpáticas” começaram a sombrear. Reinos e Impérios foram substituídos pelas tribos primitivas em estado de guerra permanente, umas contra outras, para justificar e legitimar a Missão Civilizadora, que até hoje alimenta o imaginário da África no Brasil.

VIEIRA, F. S. S. Do eurocentrismo ao afropessimismo: reflexão sobre a construção do imaginário “África” no Brasil. **Em Debate**. PUC-Rio, n. 03, 2006 (adaptado).

A partir dos textos apresentados, avalie as afirmações a seguir.

- I. A África tem sido pensada, por muitos, como um único país, compreendida de forma monolítica, como se fosse formada por cultura única, ou, até mesmo, um lugar de povos sem cultura alguma, o que contribui e reforça a exclusão social das obras africanas do sistema das artes visuais.
- II. Construídas sob a égide do clichê da miserabilidade, as clássicas representações sobre a África, que retratam o continente como um celeiro da tradição, do arcaísmo, da produção manufaturada e artesanal, são estereótipos que precisam ser superados, por serem incompatíveis com a multiplicidade de expressões artísticas africanas.
- III. Os estereótipos sobre o continente africano foram construídos a partir de interesses políticos, culturais e econômicos que sustentaram, durante séculos, projetos de exploração e ações excludentes.

É correto o que se afirma em

- A** I, apenas.
- B** III, apenas.
- C** I e II, apenas.
- D** II e III, apenas.
- E** I, II e III.



QUESTÃO 06

TEXTO 1

Com base em dados de 2015, estima-se que, no Brasil, haja em torno de 100 mil pessoas em situação de rua. A população que vivencia situação de rua é formada por pessoas que, em sua maioria, possuem menos que o necessário para atender às necessidades básicas do ser humano, estando no limite da indigência ou da pobreza extrema, com comprometimento da própria sobrevivência. A situação desse grupo excluído e marginalizado pode decorrer de diversos fatores, como desemprego estrutural, migração, uso prejudicial de álcool e outras drogas, presença de transtornos mentais, conflitos familiares, entre outros.

HINO, P.; SANTOS, J. O.; ROSA, A. S. Pessoas que vivenciam situação de rua sob o olhar da saúde. *Revista Brasileira de Enfermagem*. v. 71, Suplemento 1, p. 732-740, 2018 (adaptado).

TEXTO 2

O Ministério da Saúde, em parceria com o Ministério do Desenvolvimento Social e Combate à Fome (MDS) e a Secretaria de Direitos Humanos da Presidência da República (SDH), lançou uma campanha que objetiva valorizar a saúde como um direito humano de cidadania e ressaltar que as pessoas em situação de rua têm o direito de ser atendidas na rede de serviços do SUS.

Disponível em: <<http://portalsaude.saude.gov.br/index.php/cidadao/principal/campanhas-publicitarias/19300-campanha-pop-rua>>. Acesso em: 11 set. 2018 (adaptado).

A respeito da população que vivencia situação de rua e considerando os textos apresentados, avalie as afirmações a seguir.

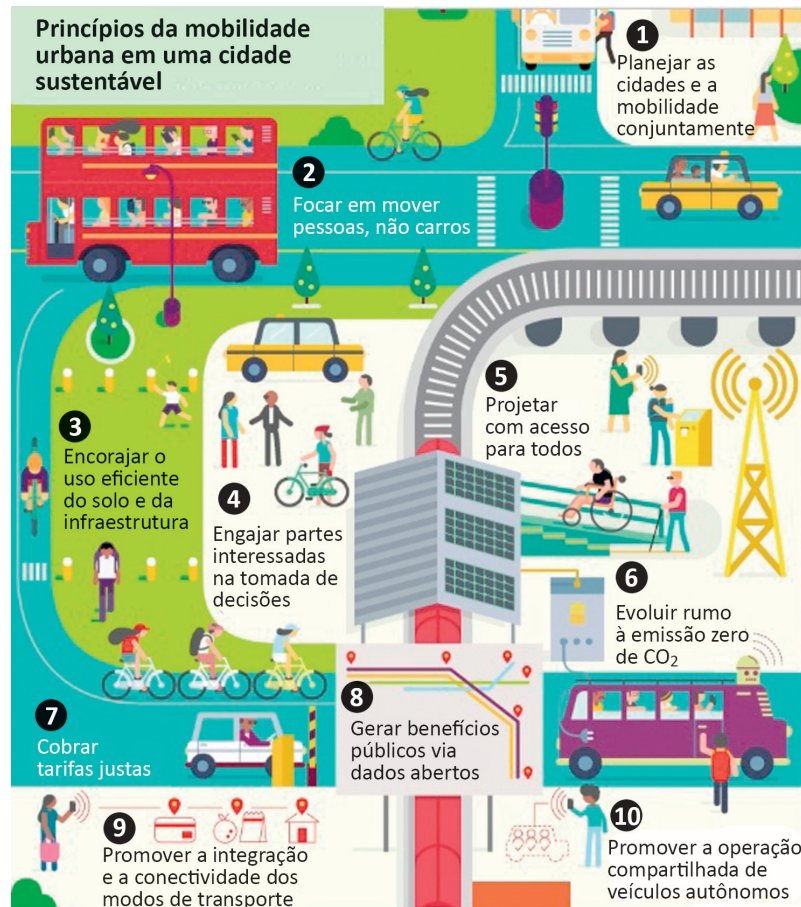
- I. Na elaboração de políticas públicas, devem ser considerados os fatores pessoais e contextuais que levam pessoas a viver em situação de rua, o que exige o trabalho de equipes multidisciplinares, com o objetivo de assegurar direitos de saúde, dignidade e cidadania a essa população.
- II. A inexistência de endereço fixo que possibilite fazer cadastros oficiais e estabelecer contato quando necessário, inviabiliza a inserção dos indivíduos em situação de rua nas políticas públicas de saúde, educação e moradia.
- III. A homogeneidade do grupo de pessoas que vivem em situação de rua contribui para o desenvolvimento das estratégias de acolhimento e de atendimento pelas equipes envolvidas em campanhas dirigidas a esse público.
- IV. A falta de moradia convencional e o comprometimento da identidade, da segurança, do bem-estar físico e emocional e do sentimento de pertencimento são problemas vivenciados pelas pessoas que vivem em situação de rua e requerem atenção do poder público.

É correto apenas o que se afirma em

- A** I e III.
- B** I e IV.
- C** II e III.
- D** I, II e IV.
- E** II, III e IV.

Área livre

QUESTÃO 07



Disponível em: <<https://www.thinglink.com/scene/980079663516745730?buttonSource=viewLimits>>. Acesso em: 26 jul. 2018 (adaptado).

Considerando as informações do infográfico, avalie as afirmações a seguir.

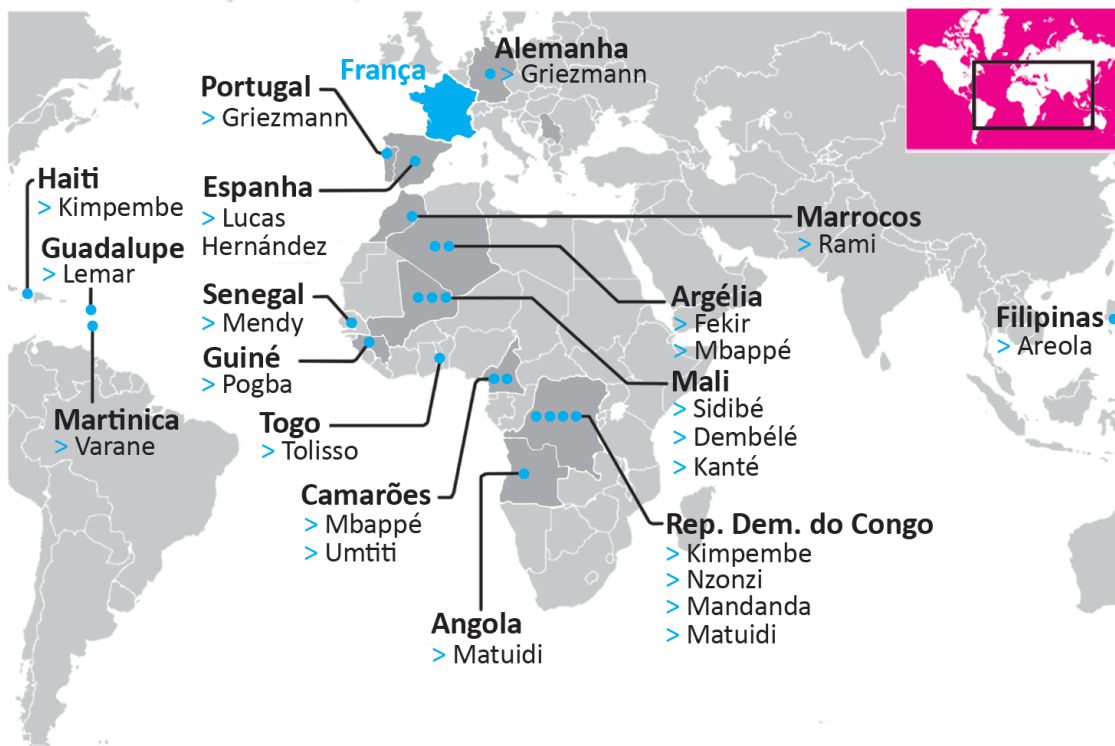
- I. No planejamento das cidades, deve-se priorizar o transporte coletivo, situação que está em consonância com o que ocorre nas cidades mais populosas do Brasil.
- II. O engajamento dos cidadãos nos debates e no planejamento das cidades é essencial para o desenvolvimento de projetos urbanos viáveis, acessíveis e sustentáveis.
- III. É necessário que o planejamento de uma cidade sustentável esteja focado na fluidez dos veículos automotores autônomos, na diversidade de opções de mobilidade e nas modalidades compartilhadas de transporte.
- IV. A utilização de painéis solares para abastecer veículos e a diminuição da emissão de gases poluentes em uma cidade sustentável são metas ainda distantes de serem atingidas no Brasil, devido à primazia dos meios de transportes movidos a combustíveis fósseis.

É correto apenas o que se afirma em

- A I.
- B II.
- C I e III.
- D II e IV.
- E III e IV.

QUESTÃO 08

Seleção multicultural: países de origem dos pais dos jogadores da França



A seleção francesa participante da Copa do Mundo de Futebol de 2018, composta de 19 jogadores filhos de imigrantes da África e de outros países da Europa, foi mais multicultural que o elenco campeão da Copa de 1998. Apenas o goleiro Lloris, o lateral Pavard, o atacante Giroud e o meia Thauvin não se encaixam nessa descrição. Tal composição suscitou inúmeros debates acerca da presença de imigrantes na sociedade francesa e do multiculturalismo na Europa. À perspectiva multicultural se contrapõem a xenofobia, o racismo, a islamofobia, entre outras formas de segregação humana, sobretudo de imigrantes e seus descendentes.

Disponível em: <<https://www1.folha.uol.com.br/esporte/2018/07/multiculturais-franca-e-belgica-buscam-unidade-nacional-na-copa.shtml>>. Acesso em: 10 jul. 2018 (adaptado).

Considerando as informações apresentadas, assinale a opção correta.

- A** A admiração dos torcedores pelos jogadores da seleção francesa evidencia a redução do preconceito de cidadãos franceses contra descendentes de imigrantes.
- B** O aumento do número de jogadores filhos de imigrantes e a ampliação da diversidade de nacionalidades ameaçam a perpetuação dos valores e da tradição do povo francês.
- C** A inclusão de jogadores de origem árabe e africana na seleção francesa teve o efeito imediato de minimizar visões e interpretações equivocadas dos efeitos da imigração, como desemprego e pobreza.
- D** A presença de jogadores franceses de origem africana sinaliza a efetiva integração dos imigrantes e de seus descendentes à sociedade francesa, após longo processo de incentivo à inclusão social de estrangeiros no país.
- E** A composição da seleção francesa aponta para a importância da perspectiva multicultural, em que se valorizam as formas de convívio entre os diferentes, a mediação de conflitos identitários e o exercício da alteridade.

COMPONENTE ESPECÍFICO

QUESTÃO DISCURSIVA 03

Desde a criação do Plano Real, o Brasil já adotou os regimes de câmbio fixo e flutuante. Recentemente, a elevação da taxa de câmbio devida à alta do dólar, principalmente nos meses de maio a julho de 2018, apontada na tabela a seguir, preocupou o Banco Central, que fez várias intervenções no mercado cambial, buscando interferir na cotação da moeda norte-americana.

Mês	Cotação do dólar comercial no 1º dia do mês (R\$)
janeiro	3,2697
fevereiro	3,1730
março	3,2620
abril	3,3104
maio	3,5424
junho	3,7413
julho	3,9058

Disponível em: <<http://www4.bcb.gov.br>>. Acesso em: 27 jul. 2018 (adaptado).

A partir dessas informações, faça o que se pede nos itens a seguir.

- Indique qual é o regime cambial atualmente adotado no Brasil e explique-o. (valor: 5,0 pontos)
- Explique o impacto esperado nos custos dos insumos importados por empresas que atuam no Brasil, no caso de uma intervenção do Banco Central para conter a alta do dólar. (valor: 5,0 pontos)

RASCUNHO	
1	
2	
3	
4	
5	
6	
7	
8	
9	
10	
11	
12	
13	
14	
15	



QUESTÃO DISCURSIVA 04

Considere os quadros a seguir, que apresentam os dados relativos ao desempenho econômico e financeiro de uma empresa.

Balanco Patrimonial (em R\$)					
ATIVO			PASSIVO		
	2016	2017		2016	2017
CIRCULANTE	482 000,00	530 000,00	CIRCULANTE	303 000,00	347 000,00
Disponível	60 000,00	40 000,00	Fornecedores	120 000,00	150 000,00
Clientes	186 000,00	220 000,00	Salários a pagar	42 000,00	42 000,00
Estoques	236 000,00	270 000,00	Impostos a pagar	35 000,00	35 000,00
			Outras obrigações	22 000,00	22 000,00
			Empréstimos	84 000,00	98 000,00
NÃO CIRCULANTE	200 000,00	200 000,00	NÃO CIRCULANTE	108 000,00	108 000,00
Imobilizado (AP)	200 000,00	200 000,00	Financiamentos	108 000,00	108 000,00
			PATRIMÔNIO LÍQUIDO	271 000,00	275 000,00
			Capital social	200 000,00	200 000,00
			Lucros acumulados	71 000,00	75 000,00
Total	682 000,00	730 000,00	Total	682 000,00	730 000,00

Indicadores		
CIRCULANTE	2016	2017
Liquidez Corrente	1,59	1,53
Liquidez Seca	0,81	0,75
Liquidez Imediata	0,20	0,12
Relação Capital de Terceiros/Capital Próprio	1,52	1,65
Relação Passivo/Ativo Total	0,60	0,62
Imobilização de Recursos Permanentes	0,53	0,52

Com base nas informações apresentadas, faça o que se pede nos itens a seguir.

- Análise os indicadores de liquidez apresentados para os períodos 2016 e 2017. (valor: 5,0 pontos)
- Calcule e analise o impacto no indicador de endividamento Relação Capital de Terceiros/Capital Próprio considerando a aquisição de uma máquina por meio de financiamento no valor de R\$ 95 000,00 no ano de 2018. (valor: 5,0 pontos)



RASCUNHO	
1	
2	
3	
4	
5	
6	
7	
8	
9	
10	
11	
12	
13	
14	
15	

Área livre



QUESTÃO DISCURSIVA 05

Considere que uma empresa tenha decidido investir em um novo projeto, prevendo duração de 4 anos, taxa mínima de atratividade de 10% ao ano e valor do investimento inicial de R\$ 90 000,00. Os retornos estimados são apresentados no fluxo de caixa a seguir.

Ano	Fluxo de caixa (R\$)
0	-90 000,00
1	50 000,00
2	30 000,00
3	40 000,00
4	20 000,00
Valor Presente Líquido (VPL)	R\$ 23 960,80
Taxa Interna de Retorno (TIR)	23,49%

Considerando as informações apresentadas, responda aos itens a seguir.

- a) Dado o resultado obtido pelo método VPL, o mencionado projeto poderia ser recomendado à empresa? Justifique. (valor: 3,0 pontos)
- b) Dado o resultado obtido pela TIR, o mencionado projeto poderia ser aceito? Justifique. (valor: 3,0 pontos)
- c) Se a mencionada empresa tivesse como meta o período de três anos para recomposição do valor investido, com base no *payback* simples, o projeto poderia ser aceito? Justifique. (valor: 4,0 pontos)

RASCUNHO	
1	
2	
3	
4	
5	
6	
7	
8	
9	
10	
11	
12	
13	
14	
15	



QUESTÃO 09

O Sistema Financeiro Nacional (SFN) oferece uma série de produtos para captação e aplicação de recursos financeiros que os investidores podem utilizar para desenvolver suas atividades.

Considerando esta citação acerca do SFN, avalie as afirmações a seguir.

- I. O Financiamento de máquinas e equipamentos (Finame) é um financiamento de curto prazo para aquisição de máquinas e equipamentos novos produzidos no Brasil, disponível apenas a empresas nacionais.
- II. Os CDBs (certificado de depósito bancário) e RDBs (recibo de depósito bancário) são os mecanismos mais utilizados pelos Bancos Comerciais para captação de recursos.
- III. A Carta Fiança é uma garantia contraída pelo cliente, oferecida pela instituição financeira, a fim de garantir obrigações específicas junto a terceiros.
- IV. O capital de giro é um empréstimo destinado à captação de recursos para cobrir o fluxo de caixa.

É correto apenas o que se afirma em

- A** II.
- B** I e III.
- C** I, II e IV.
- D** I, III e IV.
- E** II, III e IV.

Área livre

QUESTÃO 10

Considerando o crescente interesse dos agentes econômicos (sociedade e instituições) nas denominadas moedas virtuais, o Banco Central do Brasil alerta que estas não são emitidas nem garantidas por qualquer autoridade monetária e, por isso, não têm garantia de conversão para moedas soberanas nem tampouco são lastreadas em ativo real de qualquer espécie, ficando todo o risco com os detentores.

Disponível em: <<https://www.bcb.gov.br>>. Acesso em: 21 ago. 2018 (adaptado).

Considerando o trecho apresentado, avalie as afirmações a seguir.

- I. A compra e a guarda das moedas virtuais com finalidade especulativa estão sujeitas a riscos, incluindo-se a possibilidade de perda de todo o capital investido, além da típica variação de seu preço.
- II. Se as moedas virtuais forem utilizadas em atividades ilícitas, haverá impedimento de expor seus detentores a investigações conduzidas pelas autoridades públicas que visem apurar as responsabilidades penais e administrativas.
- III. O Banco Central do Brasil apoia as inovações financeiras, incluídas as baseadas em novas tecnologias, que tornem o sistema financeiro mais seguro e eficiente.

É correto o que se afirma em

- A** I, apenas.
- B** II, apenas.
- C** I e III, apenas.
- D** II e III, apenas.
- E** I, II e III.

Área livre



QUESTÃO 11

Certo projeto de investimento de uma empresa resultará, caso seja implantado, em uma taxa de retorno de 24% sobre o capital investido, ao final do período de 12 meses. Por outro lado, o mercado financeiro oferece, para o mesmo período, uma aplicação financeira de renda fixa com remuneração de 2% ao mês, em juros compostos, cujo montante seria resgatado ao final dos 12 meses. O executivo financeiro da empresa deve tomar a decisão de alocar os recursos no projeto de investimento ou na aplicação financeira, levando em conta a opção de maior retorno, cujos montantes ao final do período podem ser projetados de acordo com os seguintes fatores: para capitalização simples, fator = 1,2400; para capitalização composta, fator = 1,2682.

Com base na análise dos dados apresentados, e considerando a rentabilidade anual prevista para as duas alternativas de alocação de recursos da referida empresa, assinale a opção correta.

- A** O projeto de investimento é mais vantajoso para a empresa visto que, por incorporar os juros ao capital ao final dos 12 meses, seu montante será superior ao da aplicação financeira.
- B** A aplicação financeira é mais vantajosa para a empresa visto que, em decorrência da capitalização composta, resultará, ao final do período, em montante superior ao do projeto de investimento.
- C** O projeto de investimento é mais vantajoso para a empresa porque o retorno de 24% resultará em montante final superior ao da aplicação financeira, que, no caso, é de renda fixa.
- D** O projeto de investimento e a aplicação financeira são iguais no que se refere ao retorno financeiro para a empresa, porque a rentabilidade anual em ambos é a mesma, resultando no mesmo montante.
- E** A aplicação financeira e o projeto de investimento são iguais quanto ao retorno financeiro para a empresa, portanto o executivo financeiro deve considerar a rentabilidade em relação ao risco de cada alternativa de alocação de recursos.

QUESTÃO 12

O planejamento financeiro consiste em adequar-se o volume de recursos exigidos para executar as atividades operacionais e de investimentos da empresa, avaliando as possíveis fontes de recursos. Portanto, torna-se necessária a análise da estrutura de capital, bem como a avaliação da capacidade de obtenção de financiamento da empresa. O orçamento de caixa e o orçamento de despesas financeiras, adequadamente elaborados e analisados, fornecem importantes subsídios para a tomada de decisões financeiras.

HOJI, M. **Administração financeira e orçamentária**.
11. ed. São Paulo: Atlas, 2014 (adaptado).

Considerando o texto apresentado, avalie as afirmações a seguir.

- I. Para que sejam eficazes, as estratégias financeiras devem ser flexíveis, pois o mercado financeiro é bastante dinâmico.
- II. A elaboração do orçamento de despesas financeiras exige a definição clara e objetiva de premissas e critérios básicos, considerando-se os possíveis cenários econômicos do período orçamentário.
- III. Para a eficácia da estratégia de financiamento, deve-se observar o comportamento da necessidade de caixa de todo o período orçamentário, considerando-se as possíveis condições dos mercados financeiros brasileiros e internacionais e a capacidade de obtenção de financiamento da empresa.
- IV. A avaliação do desempenho das atividades financeiras pode contribuir significativamente para a geração de lucro, contribuindo para a eficácia das tomadas de decisões financeiras, mesmo diante das volatilidades do mercado financeiro.

É correto o que se afirma em

- A** II, apenas.
- B** I e III, apenas.
- C** II e IV, apenas.
- D** I, III e IV, apenas.
- E** I, II, III e IV.



QUESTÃO 13

Segundo o modelo de Markowitz (1952), os agentes racionais são avessos ao risco em diferentes graus, e isso vai caracterizá-los no mercado. De acordo com esse modelo, podem-se classificar os riscos aos quais os ativos estão sujeitos em risco diversificável e risco não diversificável. O primeiro conceito se refere ao risco que afeta de maneira diferente os ativos financeiros. O risco não diversificável, por outro lado, é aquele a que todos os ativos financeiros estão sujeitos de maneira uniforme, ou seja, aquele que não pode ser minimizado pelos agentes. Logo, os agentes poderiam usar eficientemente essas informações para compor seus portfólios, de maneira a minimizar o risco por meio da leitura de como os vários ativos são afetados pelos fenômenos da economia.

SAMANEZ, C. P. **Gestão de investimentos e geração de valor**. São Paulo: Pearson Prentice Hall, 2007 (adaptado).

Considerando o fragmento do texto apresentado, que trata da relação entre risco e retorno, assinale a opção correta.

- A** A diversificação do risco de uma carteira ocorre sempre que o índice de correlação dos retornos dos ativos for superior a zero, sendo maior a redução quanto mais positivamente correlacionados estiverem seus retornos.
- B** A melhor combinação possível de ativos pode ser identificada por meio da seleção de portfólios, obedecendo-se às preferências do investidor com relação ao risco e retornos esperados.
- C** As carteiras que formam a chamada fronteira eficiente, segundo o modelo de Markowitz, são dominadas pelas demais carteiras que, por sua vez, apresentam melhor relação risco-retorno.
- D** No modelo de Markowitz, é possível descrever o problema do investidor por meio da chamada Reta do Mercado de Capitais.
- E** A medida de risco relevante para um investidor é expressa pelo risco sistemático, dada a possibilidade de sua redução no portfólio.

QUESTÃO 14

O quadro a seguir apresenta a configuração do fluxo de caixa resumido, no mês de junho de 2018, de uma empresa comercial que vende à vista ou concede prazo a seus clientes para pagamento em 30 dias.

Valores em R\$	Junho 2018
Saldo inicial (disponíveis)	15 000,00
Recebimentos	
Vendas à vista	12 000,00
Vendas a prazo recebidas no mês corrente	21 000,00
Total de recursos recebidos no mês	33 000,00
Pagamentos	
Compras à vista	22 000,00
Parcela de financiamento de equipamentos (parcela fixa mensal)	6 000,00
Impostos e taxas	3 000,00
Energia, água e telefone	2 500,00
Salários (mensal)	8 000,00
Aluguel mensal	5 000,00
Total de pagamentos	46 500,00
Saldo final (disponíveis)	1 500,00

Nessa empresa os valores das parcelas de financiamento, dos salários e do aluguel pagos no mês não variaram. No mês de julho de 2018, o valor das vendas à vista totalizou 8 000,00, o das vendas a prazo recebidas no mês, 28 000,00, o das compras à vista, 35 000,00, o dos impostos, 3 500,00 e o da energia, água e telefone, pagos no próprio mês, 3 000,00.

Com base nessas informações, conclui-se que o gestor financeiro da empresa, no mês de julho, deve

- A** buscar o financiamento de recursos no valor de 23 000,00 para cobrir seu caixa.
- B** buscar o financiamento de recursos no valor de 46 500,00 para cobrir seu caixa.
- C** buscar o financiamento de recursos no valor de 60 500,00 para cobrir seu caixa.
- D** aplicar o excedente de caixa, cujo valor é de 36 000,00.
- E** aplicar o excedente de caixa, cujo valor é de 37 500,00.



QUESTÃO 15

Uma empresa apresentou os seguintes valores extraídos do seu Balanço Patrimonial.

Balanço Patrimonial da Cia. Alfa (em R\$)

	31/12/2016	31/12/2017
Ativo Circulante	802 660,00	1 037 745,00
Ativo Não Circulante	872 230,00	834 581,00
TOTAL DO ATIVO	1 674 890,00	1 872 326,00
Passivo Circulante	1 343 966,00	1 342 645,00
Passivo Não Circulante	237 168,00	225 364,00
Patrimônio Líquido	93 756,00	304 317,00
TOTAL DO PASSIVO + PATRIMÔNIO LÍQUIDO	1 674 890,00	1 872 326,00

Considerando os dados apresentados, assinale a opção correta.

- A** Os índices de Liquidez Corrente e de relação entre Capitais de Terceiros e Próprios foram maiores que 1,0 nos dois períodos.
- B** A relação entre Capitais de Terceiros e Próprios indica maior participação dos recursos próprios nos dois períodos analisados.
- C** O índice de Liquidez Corrente em 2017 foi menor do que o índice de Liquidez Corrente no ano de 2016.
- D** As dívidas de curto prazo representam menos da metade do endividamento total em 2016.
- E** O índice de Liquidez Corrente foi menor do que 1,0 nos dois períodos analisados.

Área livre

QUESTÃO 16

Em face de uma política econômica expansionista, o setor de planejamento estratégico de uma empresa estuda a alternativa de vender o seu produto em outras regiões do país. Com base nos valores atuais, demonstrados na tabela a seguir, o departamento financeiro dessa empresa elaborou orçamentos, considerando alterações no volume de vendas (unidades, por mês), preço de venda (R\$, por unidade), gastos variáveis (R\$, por unidade) e gastos fixos (R\$, por mês), projetando cinco cenários possíveis.

Valores atuais	
Vendas	50 000
Preço de venda	R\$ 100,00
Gastos variáveis	R\$ 50,00
Gastos fixos	R\$ 1 000 000,00

Com base no Grau de Alavancagem Operacional, que é dado por

$$GAO = \frac{\% \text{ variação no lucro}}{\% \text{ variação na receita}}$$

assinale a opção em que é apresentado o cenário com o menor risco para a empresa.

Cenário	
A Receita	R\$ 10 000 000,00
Lucro	R\$ 4 000 000,00

Cenário	
B Receita	R\$ 9 000 000,00
Lucro	R\$ 3 000 000,00

Cenário	
C Receita	R\$ 10 000 000,00
Lucro	R\$ 4 500 000,00

Cenário	
D Receita	R\$ 18 000 000,00
Lucro	R\$ 5 500 000,00

Cenário	
E Receita	R\$ 20 000 000,00
Lucro	R\$ 8 500 000,00



QUESTÃO 17

O Custeio por Absorção apropria todos os custos de produção, quer fixos, quer variáveis, quer diretos ou indiretos, e tão somente os custos de produção, aos produtos elaborados. No Custeio Variável, só são alocados aos produtos os custos variáveis, ficando os fixos separados e considerados como despesas do período, indo diretamente para o Resultado; como consequência, para os estoques só vão os custos variáveis.

MARTINS, E. **Contabilidade de custos**, 10. ed. São Paulo:Atlas, 2010, p. 197 (adaptado).

Um fabricante produz e vende, mensalmente, 2 000 unidades de um único produto, cujo custo de matéria-prima mensal é de R\$ 14 000,00 e custo da mão-de-obra direta mensal é de R\$ 6 000,00. Há ainda custo mensal de R\$ 4 000,00 com salário do supervisor de produção e um valor de R\$ 20 000,00 de despesas administrativas.

De acordo com as informações apresentadas e considerando que o valor da matéria-prima e da mão de obra direta variam em função do volume produzido, o custo unitário apurado pelo método de Custeio por Absorção e Custeio Variável são, respectivamente, de

- A** R\$ 12,00 e R\$ 10,00.
- B** R\$ 10,00 e R\$ 12,00.
- C** R\$ 22,00 e R\$ 10,00.
- D** R\$ 10,00 e R\$ 22,00.
- E** R\$ 22,00 e R\$ 12,00.

Área livre

QUESTÃO 18

A taxa de desocupação do trimestre encerrado em março de 2018 chegou a 13,1%, com aumento de 1,3 ponto percentual em relação ao último trimestre do ano passado. O total de pessoas desocupadas também aumentou no período, passando de 12,3 milhões para 13,7 milhões. O confronto entre esses dois trimestres ainda revelou redução de 408 mil pessoas (-1,2%) no total de empregados do setor privado com carteira de trabalho assinada.

Disponível em: <<https://www.agenciadenoticias.ibge.gov.br>>. Acesso em: 17 jul. 2018 (adaptado).

A partir do cenário econômico apresentado no texto acima, conclui-se que o desemprego

- A** reduz os salários reais e aumenta a produção de bens e serviços à disposição da sociedade.
- B** aumenta a rotatividade, ampliando as oportunidades de emprego em outras empresas.
- C** acelera a produtividade nas empresas, resultando em maior geração de empregos no país.
- D** amplia as possibilidades de trabalho, já que os índices do trimestre de janeiro a março foram maiores que o trimestre anterior.
- E** reduz o nível de consumo, tendo como consequências menor produção nas empresas e aumento na taxa de desemprego.

Área livre



QUESTÃO 19

Na tabela a seguir, são apresentadas as informações do Balanço Patrimonial de uma empresa.

Balanço Patrimonial da Cia. Alfa (em R\$)

Ativo	Ano 1	Ano 2
CIRCULANTE	30 000,00	34 000,00
Caixa e Equivalente de Caixa	10 000,00	12 000,00
Duplicatas a Receber	10 000,00	14 000,00
Estoques	10 000,00	8 000,00
NÃO CIRCULANTE	20 000,00	26 000,00
Realizável a Longo Prazo	14 000,00	21 000,00
Imobilizado	6 000,00	5 000,00
ATIVO TOTAL	50 000,00	60 000,00

Com base nas informações apresentadas, avalie as afirmações a seguir.

- I. No ano 2, o ativo Caixa e Equivalente de Caixa representa 20% do Ativo Total da empresa.
- II. No ano 2, o Ativo Circulante apresenta evolução de, aproximadamente, 13%, com representatividade de, aproximadamente, 57% do Ativo Total nesse ano.
- III. No ano 2, as Duplicatas a Receber apresentam evolução de 40%, e os Estoques apresentam evolução de 20% em relação ao ano 1.
- IV. Nos anos 1 e 2, o Ativo Não Circulante decresce, representando 43% do Ativo Total no ano 1 e 40% do Ativo Total no ano 2.

É correto apenas o que se afirma em

- A** I e II.
- B** II e III.
- C** III e IV.
- D** I, II e IV.
- E** I, III e IV.

QUESTÃO 20

Uma empresa com recursos de caixa excedentes pretende investir em um projeto cuja vida útil seja de 5 anos. Há duas propostas para análise, sendo o investimento inicial em cada uma delas de R\$ 500 000,00 e o total dos fluxos de caixa estimados para cada projeto de R\$ 700 000,00, conforme demonstra o quadro a seguir.

Período	Projeto 1 (em R\$)	Projeto 2 (em R\$)
Investimento inicial	-500 000,00	-500 000,00
Ano 1	140 000,00	100 000,00
Ano 2	140 000,00	120 000,00
Ano 3	140 000,00	130 000,00
Ano 4	140 000,00	140 000,00
Ano 5	140 000,00	210 000,00

Considere que os recursos da empresa são limitados, sendo os dois projetos mutuamente excludentes. Nesse cenário a empresa deverá escolher o projeto com menor tempo de recuperação de capital, baseando-se no método do *payback* simples.

Nesse contexto, assinale a opção correta.

- A** O projeto 1 ou projeto 2 atende aos interesses da empresa, pois ambos terão o mesmo valor de retorno total.
- B** O projeto 1 atende melhor aos interesses da empresa, pois o retorno do investimento inicial ocorre entre o Ano 3 e o Ano 4.
- C** O projeto 2 é mais vantajoso para a empresa, pois o retorno do investimento inicial ocorre entre o Ano 3 e o Ano 4.
- D** O projeto 2 atende melhor aos interesses da empresa, pois o fluxo de retorno do investimento apresenta valores crescentes.
- E** O projeto 1 é mais vantajoso para a empresa, pois o retorno do investimento inicial ocorrerá logo no Ano 2.



QUESTÃO 21

Uma indústria produz dois produtos (X e Y) e no período contábil foram produzidas e vendidas todas as unidades desses produtos, cujo estoque inicial era zero. A demonstração do resultado está apresentada na tabela a seguir, na qual se destaca o lucro operacional unitário.

Produtos	Produto X	Produto Y	Total
(+) Quantidade vendida (unidades)	60	100	160
(x) Preço de venda (R\$)	350,00	450,00	–
(=) Receita bruta (R\$)	21 000,00	45 000,00	66 000,00
(-) Impostos sobre vendas (R\$)	3 150,00	6 750,00	9 900,00
(-) Custo dos produtos vendidos (R\$)	13 800,00	29 000,00	42 800,00
(=) Lucro bruto (R\$)	4 050,00	9 250,00	13 300,00
(-) Despesas comissões (R\$)	1 050,00	2 250,00	3 300,00
(-) Despesas fixas rateadas (R\$)	3 500,00	3 500,00	7 000,00
(=) Lucro operacional (R\$)	-500,00	3 500,00	3 000,00
(/quantidade =) Lucro operacional unitário (R\$)	-8,33	35,00	–

A tabela a seguir apresenta informações adicionais a respeito da produção.

	Produto X	Produto Y
Consumo de matéria-prima (kg/unidade)	1	2
Margem de contribuição unitária (R\$)	150,00	130,00

Com base nas informações apresentadas, assinale a opção correta acerca das estratégias e decisões a serem promovidas na empresa.

- A** Se houver decisão pela descontinuidade do produto X, porque é deficitário, o lucro operacional da empresa aumentará.
- B** Se a resposta ao investimento for igual em quantidade vendida para ambos os produtos, a empresa deve estimular o produto Y, que é o produto mais rentável.
- C** Se a resposta em vendas ao investimento for igual para ambos os produtos, a empresa deve estimular o produto X, que é o produto com maior margem de contribuição unitária.
- D** Se houver restrição de matéria-prima, o produto X deverá ser sacrificado porque produz a menor margem de contribuição por unidade de matéria-prima consumida.
- E** Se houver restrição de matéria-prima, o produto X deverá ser sacrificado porque produz o menor lucro operacional por unidade de matéria-prima consumida.

Área livre



QUESTÃO 22

Como os elementos cíclicos denotam os investimentos de longo prazo e os financiamentos contínuos e inerentes à atividade da empresa, a diferença entre esses dois valores reflete a necessidade operacional de investimento de longo prazo em giro (NIG), ou seja:

$NIG = \text{Ativo Cíclico} - \text{Passivo Cíclico}$.

Identificada a necessidade de investimento em giro, pode ser apurada a Necessidade Total de Financiamento Permanente (NTFP) de uma empresa, ou seja, o montante de recursos de longo prazo necessário para financiar sua atividade. Tal necessidade é obtida pela expressão

$NTFP = NIG + \text{Ativo Não Circulante}$

A NTFP é o montante mínimo de passivo permanente (Passivo Não Circulante + Patrimônio Líquido) que a empresa deve manter, visando lastrear seus investimentos em giro e fixo, e estabelecer seu equilíbrio financeiro.

ASSAF NETO, A. *Estrutura e análise de balanços: um enfoque econômico-financeiro*. 11. ed. - São Paulo: Atlas, 2015. p. 211-2 (adaptado).

Com base nessas informações, considere os saldos (em R\$) de algumas contas do Balanço Patrimonial de uma empresa, demonstrados no quadro a seguir.

Estoque	500,00	Imóveis	300,00
Contas a receber de clientes	100,00	Máquinas e equipamentos	200,00
Folhas de salários a pagar	100,00	Empréstimos a pagar de longo prazo	100,00
Fornecedor a pagar	200,00	Capital social	600,00

Considerando as informações apresentadas e análise do quadro, assinale a opção correta no que se refere à situação de equilíbrio da empresa.

- A** Sobram R\$ 100,00 de passivo permanente na empresa, o que representa a superação do equilíbrio financeiro.
- B** Faltam R\$ 300,00 de passivo permanente para a obtenção do equilíbrio financeiro da empresa.
- C** Faltam R\$ 400,00 de passivo permanente para a obtenção do equilíbrio financeiro da empresa.
- D** Faltam R\$ 100,00 de passivo permanente para a obtenção do equilíbrio financeiro da empresa.
- E** Os dados demonstram o equilíbrio financeiro da empresa.

QUESTÃO 23

Considere os indicadores econômicos e financeiros de determinada empresa, apresentados na tabela a seguir.

Liquidez Seca	1,5
Composição do Endividamento	80%
Rentabilidade sobre o Patrimônio Líquido	75%
Imobilização do Patrimônio Líquido	63%

Com base nesses dados, avalie as afirmações a seguir.

- I. O indicador de Imobilização do Patrimônio Líquido mostra que 63% do Patrimônio Líquido da empresa estão aplicados no ativo imobilizado, o que significa que, a cada R\$ 100,00 de capital próprio, a empresa tem aplicado R\$ 63,00 no ativo imobilizado.
- II. O resultado da Liquidez Seca indica que a empresa pode atender suas obrigações de curto prazo sem usar o estoque.
- III. O índice Rentabilidade sobre o Patrimônio Líquido mostra que cada R\$ 1,00 investido pelos sócios rendeu lucro de R\$ 0,75.
- IV. O índice de Composição de Endividamento indica que 20% da dívida da empresa vencem no curto prazo.

É correto apenas o que se afirma em

- A** I e II.
- B** II e IV.
- C** III e IV.
- D** I, II e III.
- E** I, III e IV.

Área livre



QUESTÃO 24

Considere que uma empresa tenha projetado as seguintes vendas trimestrais para o próximo ano: R\$ 1 200,00 no 1º trimestre; R\$ 1 350,00 no 2º trimestre; R\$ 1 300,00 no 3º trimestre; e R\$ 1 800,00 no 4º trimestre. Sabendo que 50% das vendas são recebidas à vista e os 50% restantes serão recebidos no trimestre seguinte, avalie as afirmações a seguir.

- I. O total previsto de recebimento para o 1º e o 2º trimestres são, respectivamente, R\$ 600,00 e R\$ 1 275,00.
- II. O total previsto de recebimento para os quatro trimestres é de R\$ 5 650,00.
- III. O total previsto de recebimento para o 3º e o 4º trimestres são, respectivamente, R\$ 1 325,00 e R\$ 1 550,00.

É correto o que se afirma em

- A** I, apenas.
- B** II, apenas.
- C** I e III, apenas.
- D** II e III, apenas.
- E** I, II e III.

QUESTÃO 25

Um consultor financeiro, na análise da gestão de contas a receber e de contas a pagar de um mercado de bairro, fez o levantamento do prazo médio de pagamento de cinco fornecedores e o relacionou com o prazo médio de recebimento das vendas, conforme tabela a seguir.

Fornecedor/ Gestão das Contas	Prazo médio de pagamento	Prazo médio de recebimento
Fornecedor 1	30 dias	35 dias
Fornecedor 2	40 dias	35 dias
Fornecedor 3	50 dias	40 dias
Fornecedor 4	60 dias	50 dias
Fornecedor 5	70 dias	65 dias

Após a análise dos prazos médios de pagamento e de recebimento, o consultor deve aconselhar ao proprietário do mercado que ajuste a sua relação financeira com o

- A** fornecedor 1.
- B** fornecedor 2.
- C** fornecedor 3.
- D** fornecedor 4.
- E** fornecedor 5.



QUESTÃO 26

As tabelas a seguir apresentam simulações de financiamento com saldo devedor inicial de R\$ 10 000,00, 12 parcelas e juros de 6% a.m., por meio dos sistemas PRICE e SAC.

Sistema de amortização PRICE					Sistema de amortização SAC							
Parcela	Valor da parcela (em R\$)	Amortizações (em R\$)	Valor referente a juros (em R\$)	Saldo devedor (em R\$)	Parcela	Valor da parcela (em R\$)	Amortizações (em R\$)	Valor referente a juros (em R\$)	Saldo devedor (em R\$)			
1	1 192,77	592,77	600,00	9 407,23	1	1 433,33	833,33	600	9 166,67			
2	1 192,77	628,34	564,43	8 778,89	2	1 383,33	833,33	550	8 333,33			
3	1 192,77	666,04	526,73	8 112,86	3	1 333,33	833,33	500	7 500,00			
4	1 192,77	706,00	486,77	7 406,86	4	1 283,33	833,33	450	6 666,67			
5	1 192,77	748,36	444,41	6 658,50	5	1 233,33	833,33	400	5 833,33			
6	1 192,77	793,26	399,51	5 865,24	6	1 183,33	833,33	350	5 000,00			
7	1 192,77	840,86	351,91	5 024,38	7	1 133,33	833,33	300	4 166,67			
8	1 192,77	891,31	301,46	4 133,08	8	1 083,33	833,33	250	3 333,33			
9	1 192,77	944,79	247,98	3 188,29	9	1 033,33	833,33	200	2 500,00			
10	1 192,77	1 001,47	191,3	2 186,82	10	983,33	833,33	150	1 666,67			
11	1 192,77	1 061,56	131,21	1 125,25	11	933,33	833,33	100	833,33			
12	1 192,77	1 125,25	67,52	0,00	12	883,33	833,33	50	0,00			
14 313,24				10 000,00	4 313,24	TOTAIS	13 900,00			10 000,00	3 900,00	TOTAIS

Considerando as informações apresentadas, avalie as afirmações a seguir, em relação aos sistemas de amortização PRICE e SAC.

- Tanto o sistema PRICE quanto o SAC são vantajosos, podendo ser utilizado o sistema que melhor se adequar ao perfil do tomador do empréstimo.
- A soma das parcelas da tabela SAC é menor que a das parcelas da tabela PRICE, pois na tabela SAC as parcelas iniciais são maiores, de forma que o saldo devedor é amortizado mais rapidamente.
- Os sistemas de amortização apresentam as características demonstradas no quadro a seguir.

	PRICE	SAC
Parcelas	Constantes	Decrescentes
Amortizações	Crescentes	Constantes
Primeira prestação	Mais barata	Mais cara
Última prestação	Mais cara	Mais barata
Saldo devedor	Decréscimo inicial lento	Decréscimo linear

É correto o que se afirma em

- I, apenas.
- II, apenas.
- I e III, apenas.
- II e III, apenas.
- I, II e III.



QUESTÃO 27

Uma empresa apresentou um prejuízo acumulado resultante de uma estratégia de forte expansão de suas franquias no país. O proprietário, em reunião com os diretores de cada departamento, definiu nova estratégia com o objetivo de reverter os resultados no período. Após pesquisa de mercado, o departamento de marketing, em conjunto com a recém-criada área comercial, irá reposicionar o produto de forma a atingir novos públicos-alvo, além de buscar novos mercados com o processo de internacionalização da marca. O departamento de produção e compras irá trabalhar na identificação de fornecedores que elevem o padrão de qualidade dos insumos e, por consequência, dos produtos acabados. Também serão investidos recursos na atualização tecnológica do parque fabril. O departamento de recursos humanos irá capacitar os colaboradores com novas técnicas de gestão e manuseio dos novos equipamentos. Dentro deste contexto, o setor financeiro da empresa recebeu o desafio de elaborar, em conjunto com os demais departamentos, o orçamento para o ano de 2018.

Considerando as informações do texto, assinale a opção em que é apresentado o tipo de orçamento mais adequado para o cenário proposto.

- A** Orçamento de tendências.
- B** Orçamento base zero.
- C** Orçamento estático.
- D** Orçamento flexível.
- E** *Rolling budgeting*.

Área livre

QUESTÃO 28

A tabela a seguir mostra os resultados de análise da viabilidade econômico-financeira de dois projetos, A e B, mutuamente excludentes. A empresa possui taxa mínima de atratividade de 15%.

	Taxa Interna de Retorno (TIR)	Valor Presente Líquido (VPL), em R\$
Projeto A	26,51%	325,59
Projeto B	25,52%	225,22

A partir dessas informações, avalie as asserções a seguir e a relação proposta entre elas.

- I. O projeto A irá gerar maior valor à empresa do que o projeto B.

PORQUE

- II. O projeto A apresenta maior TIR e VPL em relação ao Projeto B.

A respeito dessas asserções, assinale a opção correta.

- A** As asserções I e II são proposições verdadeiras, e a II é uma justificativa correta da I.
- B** As asserções I e II são proposições verdadeiras, mas a II não é uma justificativa correta da I.
- C** A asserção I é uma proposição verdadeira, e a II é uma proposição falsa.
- D** A asserção I é uma proposição falsa, e a II é uma proposição verdadeira.
- E** As asserções I e II são proposições falsas.

Área livre



QUESTÃO 29

O planejamento estratégico de determinada indústria prevê investimentos em projetos de expansão em novos mercados para os próximos cinco anos. No plano financeiro da empresa, consta como alternativa viável a utilização de recursos gerados no curso normal de suas operações, tendo a empresa optado, portanto, por fontes de financiamento de capital próprio.

A seguir, são apresentadas possibilidades de captação de recursos pela empresa.

- 1- Mercado primário: oferta pública inicial de distribuição de ações ordinárias ou preferenciais (IPO - *inicial public offering*);
- 2- Mercado secundário: captação por meio das negociações das ações realizadas na bolsa de valores;
- 3- Debêntures: oferta pública de distribuição de Certificados de Recebíveis Imobiliários (CRI);
- 4- Reinvestimento dos lucros retidos resultantes da própria operação da indústria;
- 5- Empréstimo no Banco Nacional de Desenvolvimento Econômico e Social (BNDES): contrato de Finame (Agência Especial de Financiamento Industrial) corrigidos pela taxa de longo prazo (TLP).

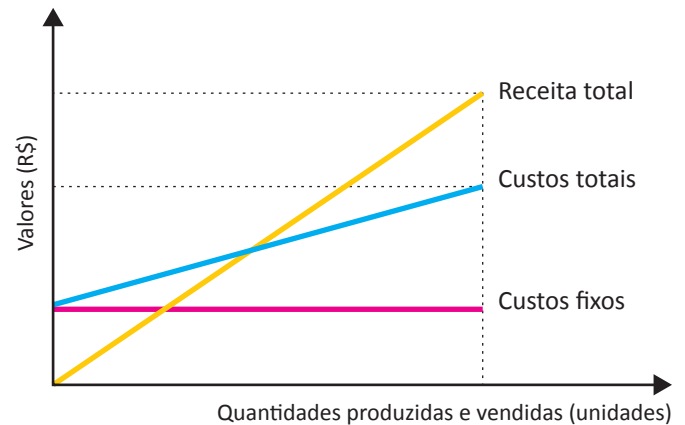
Nessa situação, enquadram-se no plano financeiro proposto pela empresa apenas as possibilidades

- A** 2.
- B** 1 e 2.
- C** 1 e 4.
- D** 3 e 5.
- E** 3, 4 e 5.

Área livre

QUESTÃO 30

No gráfico a seguir, relativo à relação custo-volume-lucro da atividade de determinada empresa, estão representados o ponto de equilíbrio e as retas da receita total, dos custos totais e dos custos fixos para um certo nível de produção e venda.



Com base na análise desse gráfico, avalie as afirmações a seguir.

- I. Se os custos variáveis unitários aumentarem, o ponto de equilíbrio se deslocará para a direita.
- II. Se o montante de custos fixos aumentarem, o ponto de equilíbrio se deslocará para a direita.
- III. Se os preços unitários de vendas aumentarem, o ponto de equilíbrio se deslocará para a direita.
- IV. Se a empresa conseguir alcançar um montante de vendas superior ao ponto de equilíbrio, ela passará a acumular lucros.

É correto apenas o que se afirma em

- A** I e II.
- B** I e III.
- C** III e IV.
- D** I, II e IV.
- E** II, III e IV.

Área livre

QUESTÃO 31

Um gestor apresentou planos para expandir em 30% as vendas de uma empresa comercial utilizando como estratégia o aumento do prazo médio de vendas para 15 dias e o aumento do prazo médio do pagamento aos fornecedores para 5 dias. O consumo diário atual de recursos, que varia com as vendas, é de R\$ 10 000,00 e a empresa conta com folga inicial de capital de giro de R\$ 120 000,00.

Caso o plano apresentado seja implementado, o efeito nos recursos disponíveis será uma

- A** folga de R\$ 5 000,00.
- B** folga de R\$ 20 000,00.
- C** falta de R\$ 10 000,00.
- D** falta de R\$ 30 000,00.
- E** falta de R\$ 40 000,00.

QUESTÃO 32

A tabela a seguir apresenta o fluxo de caixa de uma empresa para os meses de janeiro, fevereiro e março, em que constam apenas com os dados de entrada e saída de caixa, expressos em R\$. O saldo mínimo de caixa para a tesouraria é de R\$ 15 000,00.

	Janeiro	Fevereiro	Março
(+) Recebimento de vendas	100 000,00	120 000,00	110 000,00
(+) Outras receitas	0,00	10 000,00	10 000,00
(-) Pagamento a fornecedores	70 000,00	70 000,00	70 000,00
(-) Folha e encargos	20 000,00	20 000,00	20 000,00
(-) Investimentos	0,00	0,00	40 000,00
(-) Impostos	10 000,00	10 000,00	10 000,00
(-) Outras despesas operacionais	10 000,00	10 000,00	10 000,00
(=) Fluxo de Caixa Líquido	-10 000,00	20 000,00	-30 000,00
(+) Saldo Inicial	15 000,00		
(=) Saldo Final de Caixa			
(-) Saldo Mínimo de Caixa	15 000,00	15 000,00	15 000,00
Financiamento necessário			
Excedente de caixa			

Nessa situação, assinale a opção correta.

- A** No mês de março, há um excedente de caixa de R\$ 30 000,00.
- B** No mês de janeiro, há um excedente de caixa de R\$ 10 000,00.
- C** No mês de março, há uma necessidade de financiamento de R\$ 20 000,00.
- D** No mês de janeiro, há uma necessidade de financiamento de R\$ 25 000,00.
- E** No mês de fevereiro, há uma necessidade de financiamento de R\$ 15 000,00.



QUESTÃO 33

Para um volume de produção e vendas de 2 000 unidades, uma empresa apresentou as seguintes informações extraídas da Demonstração do Resultado.

Receita líquida	R\$ 140 000,00
Custo dos produtos vendidos	
Custos fixos	R\$ 20 000,00
Custos variáveis	R\$ 30 000,00
Despesas	
Despesas fixas	R\$ 15 000,00
Despesas variáveis	R\$ 10 000,00

Considere ainda que, dada a projeção de retração do consumo para o próximo período, a empresa espera uma redução no volume de produção e vendas na ordem de 20% e, ainda, que não há estoques.

Nessa situação, o impacto esperado no lucro bruto será uma redução de

- A** R\$ 6 000,00.
- B** R\$ 8 000,00.
- C** R\$ 20 000,00.
- D** R\$ 22 000,00.
- E** R\$ 28 000,00.

Área livre

QUESTÃO 34

No processo de planejamento de uma empresa alimentícia está sendo considerado um ambiente econômico pautado por altas taxas de juros para conter a alta da inflação.

A partir desse contexto, avalie as afirmações a seguir.

- I. Em um cenário com a manutenção das altas taxas de juros, a empresa deveria considerar com cautela novos investimentos.
- II. Mantendo-se essa conjuntura econômica, com altas taxas de juros e de inflação, possivelmente o custo dos financiamentos e empréstimos para a empresa diminuirá.
- III. Em um cenário com perspectiva de manutenção da alta taxa de juros, há risco de diminuição do consumo dos produtos da empresa pelos clientes.

É correto o que se afirma em

- A** I, apenas.
- B** II, apenas.
- C** I e III, apenas.
- D** II e III, apenas.
- E** I, II e III.

Área livre



QUESTÃO 35

Considere a tabela a seguir, que apresenta dados referentes a aplicações em três ativos, com respectivos retornos e probabilidades.

Ativos	Retorno anual	Probabilidade
A	10%	100%
B	6%	50%
	14%	50%
C	0%	50%
	25%	50%

Com base nos dados apresentados, avalie as afirmações a seguir.

- I. O retorno esperado dos ativos A e B é o mesmo, mas a variabilidade do retorno do ativo B é menor.
- II. O coeficiente de variação do ativo C é superior ao coeficiente de variação do ativo B.
- III. Na comparação entre os ativos A e B, um investidor neutro em relação ao risco tem preferência pelo ativo A.

É correto o que se afirma em

- A** I, apenas.
- B** II, apenas.
- C** I e III, apenas.
- D** II e III, apenas.
- E** I, II e III.

Área livre



QUESTIONÁRIO DE PERCEÇÃO DA PROVA

As questões abaixo visam levantar sua opinião sobre a qualidade e a adequação da prova que você acabou de realizar. Assinale as alternativas correspondentes à sua opinião nos espaços apropriados do Caderno de Respostas.

QUESTÃO 1

Qual o grau de dificuldade desta prova na parte de Formação Geral?

- A** Muito fácil.
- B** Fácil.
- C** Médio.
- D** Difícil.
- E** Muito difícil.

QUESTÃO 2

Qual o grau de dificuldade desta prova na parte de Componente Específico?

- A** Muito fácil.
- B** Fácil.
- C** Médio.
- D** Difícil.
- E** Muito difícil.

QUESTÃO 3

Considerando a extensão da prova, em relação ao tempo total, você considera que a prova foi

- A** muito longa.
- B** longa.
- C** adequada.
- D** curta.
- E** muito curta.

QUESTÃO 4

Os enunciados das questões da prova na parte de Formação Geral estavam claros e objetivos?

- A** Sim, todos.
- B** Sim, a maioria.
- C** Apenas cerca da metade.
- D** Poucos.
- E** Não, nenhum.

QUESTÃO 5

Os enunciados das questões da prova na parte de Componente Específico estavam claros e objetivos?

- A** Sim, todos.
- B** Sim, a maioria.
- C** Apenas cerca da metade.
- D** Poucos.
- E** Não, nenhum.

QUESTÃO 6

As informações/instruções fornecidas para a resolução das questões foram suficientes para resolvê-las?

- A** Sim, até excessivas.
- B** Sim, em todas elas.
- C** Sim, na maioria delas.
- D** Sim, somente em algumas.
- E** Não, em nenhuma delas.

QUESTÃO 7

Você se deparou com alguma dificuldade ao responder à prova. Qual?

- A** Desconhecimento do conteúdo.
- B** Forma diferente de abordagem do conteúdo.
- C** Espaço insuficiente para responder às questões.
- D** Falta de motivação para fazer a prova.
- E** Não tive qualquer tipo de dificuldade para responder à prova.

QUESTÃO 8

Considerando apenas as questões objetivas da prova, você percebeu que

- A** não estudou ainda a maioria desses conteúdos.
- B** estudou alguns desses conteúdos, mas não os aprendeu.
- C** estudou a maioria desses conteúdos, mas não os aprendeu.
- D** estudou e aprendeu muitos desses conteúdos.
- E** estudou e aprendeu todos esses conteúdos.

QUESTÃO 9

Qual foi o tempo gasto por você para concluir a prova?

- A** Menos de uma hora.
- B** Entre uma e duas horas.
- C** Entre duas e três horas.
- D** Entre três e quatro horas.
- E** Quatro horas, e não consegui terminar.